

Análisis del sistema de juego 1-3-1-4-2 en un equipo alemán de la primera división

Autor: Isaac Marcos Gutierrez - Alberto Martín Barrero - Moisés Falces Prieto

Cuadernos de fútbol, nº 121, junio 2020. ISSN: 1989-6379

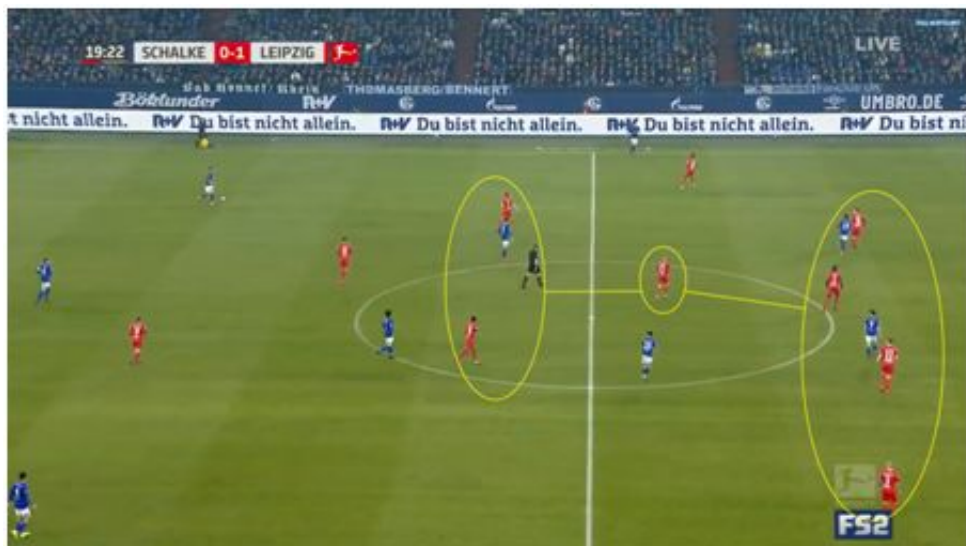
Fecha de recepción: 05-05-2020, **Fecha de aceptación:** 17-05-2020.

URL: <https://www.cihefe.es/cuadernosdefutbol/2020/06/analisis-del-sistema-de-juego-1-3-1-4-2-en-un-equipo-aleman-de-la-primera-division/>

Resumen

Palabras clave: Alemania, entrenadores, futbol, Leipzig, metodologíasistemas

Date : 1 junio 2020



1. Introducción

El fútbol, como deporte, está adquiriendo cada vez más una dimensión mayor desde el punto de vista de la investigación y el estudio (Pascual, 2012). Este hecho ha provocado que los clubes cada vez más inviertan en diferentes profesionales que sean capaz de analizarlo con el fin de obtener ventajas competitivas en la competición. Este análisis se suele basar en dos aspectos fundamentales, en primer lugar, el análisis del rival, identificando fortalezas y analizando posibles debilidades que posteriormente permita manejar información para poder atacar las debilidades del

rival y estar alerta ante las posibles amenazas del mismo durante la competición. En segundo lugar, el análisis propio del equipo, donde se busca analizar y estudiar todos los aspectos relacionados con el modelo de juego que el entrenador va desarrollando con el fin de poder optimizar el rendimiento en competición.

Estas dos posibilidades han elevado al fútbol a una dimensión competitiva diferente, ya que tanto el estudio del rival como del propio equipo hace que cada vez más se estudien e identifiquen detalles y patrones que puedan decantar la balanza del resultado durante un partido, haciendo de esto una herramienta muy útil para los equipos que tienen menor presupuesto para adquirir jugadores de cierta relevancia, volviéndolos más competitivos en sus respectivas categorías o divisiones. Además tal y como indican Cabrera & Falces (2019) el análisis de determinadas acciones por ejemplo las situaciones a balón parado pueden ser útiles para el entrenador y la preparación posterior en los entrenamientos.

Este trabajo tiene como objetivo analizar la evolución y adaptación de los sistemas de juego durante la temporada 2019-2020 del RB Leipzig, equipo de la Bundesliga de Alemania. Para ello se visualizó los 25 partidos que se llevaban disputados antes del periodo afectado por el COVID-19 y se procedió al análisis descriptivo-narrativo del sistema de juego, tal y como son utilizados en otros trabajos sobre el análisis de juego (Martín-Barrero, 2016; Domínguez & Martín-Barrero, 2017) más empleados por el equipo: el 1-3-1-4-2.

2.1 Sistema 1-3-1-4-2

El sistema de juego 1-3-1-4-2 se compone principalmente de un portero, una línea de tres defensores, un mediocentro ofensivo por delante de la línea de tres defensores, cuatro jugadores en una posición más avanzada de medio campo (dos por dentro y dos en amplitud) y dos delanteros.

2.1.1 ¿Por qué este sistema?

Tras un buen tramo de la temporada jugando 1-4-2-2-2 llego el parón de navidad, en Alemania suele ser durante un mes, tiempo que aprovechan los equipos para interiorizar y automatizar nuevos conceptos, reforzar conceptos adquiridos y mejorar conceptos que se han mostrado más vulnerables con el paso de la temporada, pero la evolución del RB Leipzig como plantilla, como modelo de juego o como sistema a aplicar en los siguientes meses lo iba a marcar el mercado de invierno, ya que perdió una pieza clave en la forma de jugar y sobre todo de defender del RB Leipzig, como es Demme, que firmó por el Napoles y gano un pieza importante para desarrollar la idea ofensiva y sobre todo el “como jugar” con el que Julian Nagelsmann inicio la temporada, ese jugador fue Angeliño.

Volvió del parón navideño y continuo con el mismo sistema, 1-4-2-2-2, ya sin Diego Demme pero con la idea de volver a jugar con sistema de 3 en la cabeza del técnico alemán. Adaptó el equipo y

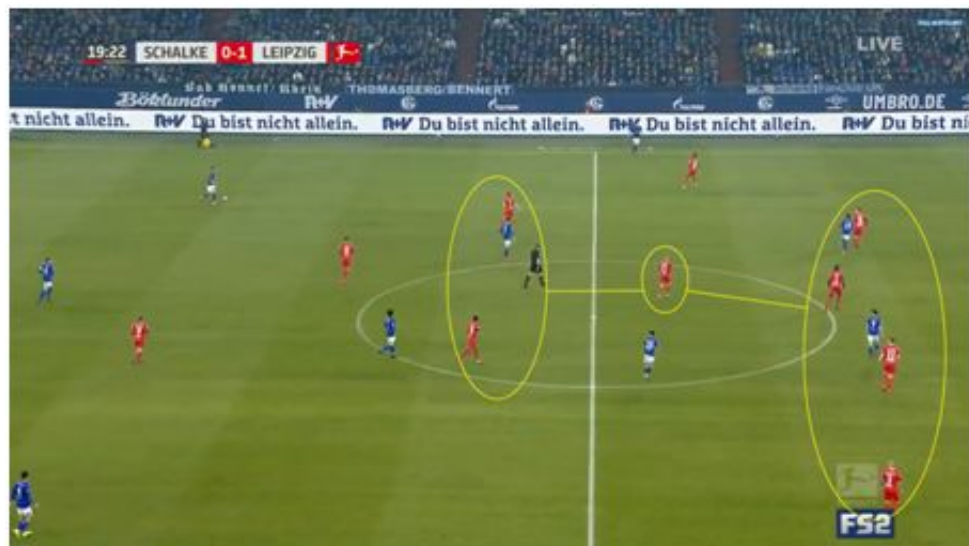
sistema a la pérdida de Demme, que fue haciendo ajustes en los siguientes partidos, no sin algún que otro fallo, tenía a Angeliño, un elemento que le daba profundidad por ambas bandas junto con Mukiele, pero faltaba tener equilibrio en medio campo, Adams no tenía la confianza total del técnico (solo 5 partidos disputados esta temporada en Bundesliga) y Laimer no llegaba a todo en el centro del campo, entonces llegó el cambio de sistema con el que terminó jugando hasta el parón por el COVID-19, el 1.3.1.4.2 que le daba a su equipo el equilibrio que buscaba en la fase defensiva y que mejor se ajustaba a la identidad del técnico en la fase ofensiva, una identidad que Julian había mostrado desde sus inicios en Hoffenheim y que hemos podido ver a lo largo de este escrito, dominar el partido a través de pausa – verticalidad – espacio, pausa en el inicio para pasar a ser vertical a partir de atacar los espacios generados.

Volvió a la línea de 3 fija, para tener una salida de balón más clara y limpia como en el inicio de la temporada, pero con una línea de 4 por delante, Angeliño y Mukiele por fuera y un doble pivote formado con Adams y Laimer, un media punta y dos puntas, 1-3-4-1-2, pero el equipo sufría mucho entre líneas, se partía con facilidad, le faltaba llegada con efectivos al área e incluso el jugador que ejercía de media punta, Dani Olmo, en ocasiones no interpretaba bien la relación de espacios con sus compañeros y acababa solapándose con puntas, entonces volvió a modificar el sistema en busca del tan ansiado equilibrio defensivo y ofensivo sobre todo en la zona del centro del campo y llegó el 1-3-1-4-2, puso a Laimer como único pivote por delante de la línea de 3, ya con unas funciones muy marcadas en fase defensiva y unas funciones más acotadas en la fase ofensiva pero sobre todo siendo un elemento generador de equilibrio en ambas fases, por delante del jugador alemán una línea de 4, donde los 2 jugadores por fuera actúan como carrileros, posicionándose a la altura de la línea de 3 formando una línea de 5 en momentos de bloque medio o medio bajo, por dentro en pasillos interiores dos jugadores de perfil ofensivo, los media puntas que habían sido determinantes en la ocupación de espacios en fase ofensiva además de con un trabajo importante de sacrificio y ayudas defensivas y por delante como línea más adelantada a dos puntas muy versátiles y diferentes entre sí, como son Schick y Werner, otorgando un papel mucho más determinante a este último que con cualquier otro dibujo táctico.

2.1.2. Ventajas Defensivas

Equilibrio Defensivo

El ajuste de posicionar a Konrad Laimer como único pivote por delante de la línea de 3 y junto con 2 interiores por delante provocó que el equipo no se partiera en los momentos de presión alta y mantuviera la distancia entre líneas, mostrando un equipo más junto y sobre todo mejor preparado para el contrataque rival, ejerciendo Laimer como primer jugador en defender esas acciones, temporizando de manera que permite a los jugadores eliminados detrás de la línea de balón poder recuperar sus posiciones en fase defensiva (13)



13. Momento que podemos ver al equipo en bloque medio, orientando al rival hacia carril exterior y con una buena relación de distancias entre líneas.

Superioridad numérica en medio campo.

Poblando el centro del campo, los pasillos interiores quedaban mejor ocupados cuando el equipo se posicionaba en bloque medio o terminaba llegando a bloque bajo, los 2 interiores podían defender mejor el centro del campo rival con la seguridad de tener un compañero detrás realizando coberturas defensivas, generando así continuas superioridades defensivas en el centro del campo. (12)

Mejor ubicados para realizar la Presión Alta en los reinicios.

A partir de crear superioridades posicionales, posicionando a Carrileros, Puntas e Interiores en posiciones intermedias en los reinicios ante equipos que quieran proponer desde el inicio o que pudieran disputarle el dominio del balón, asegurando de esta manera una presión alta mejor organizada y provocando que el rival en muchas ocasiones tuviera que jugar directo hacia sus dos puntas, algo que no ocasionaba problema debido a la fortaleza en los duelos de Upamecano o el rombo defensivo formado por los 3 centrales y el pivote, Laimer.(14)



14. Ubicación de los jugadores del RB Leipzig en la presión alta realizada al Bayern Leverkusen.

2.1.3 Desventajas Defensivas

Desajustes defensivos en carriles laterales.

Muchas ocasiones el sistema les permitía emparejarse 1c1 en los diferentes sectores del terreno de juego, el problema venía cuando el rival solo por posicionamiento jugaba con 2 jugadores en carriles exteriores, dependiendo la altura en la que recibiese los primeros, los laterales y la altura posicional de los segundos, los extremos, se generaban unos desajustes en los momentos de salto a la presión por parte de los carrileros del RB Leipzig, generándose situaciones de 1c1 con dificultad de que otros jugadores pudieran realizar ayudas defensivas. (15)



15. Mukiele salta con cierto retraso hacia el lateral rival, no llega y permite que se genere espacio a su espalda y dejar en situación de 1c1 al central que está siendo fijado por el extremo rival.

Zonas laterales del pivote defensivo

Es una debilidad que suele aparecer cuando se enfrenta a equipos que le disputan la posesión, con un alto nivel técnico, el hecho de buscar los espacios a la espalda de los interiores y en las zonas laterales del pivote genera muchas dudas a los centrales sobre quien saltar si conectan con ese jugador que esta entre líneas ya que en ocasiones se ven fijados por el punta o puntas del rival. (16.17)



16.17 Posicionamiento de los 2 jugadores del Schalke a espaldas del pivote. Posicionamiento de Havertz, jugador del Bayern Leverkusen, habilitándose en el espacio lateral del pivote defensivo y al punta fijando a los centrales.

2.1.4. Ventajas Ofensivas

Salida de balón

Con la salida de balón a partir del posicionamiento de 3 jugadores atas y 1 pivote por delante formando un rombo hizo que el equipo volviera a recuperar el salir limpio, que los centrales tuvieran más espacio y tiempo para poder ejecutar ese pase “lejos”, además el hecho de tener 2 interiores más 2 puntas en carriles interiores permitía a los centrales tener diferentes opciones de pase a diferentes alturas. (19)

Ante equipos que se posicionaban en bloque bajo e incluso solo con un punta amenazando una salida de 3 jugadores, decidían incorporar un central al medio campo, como pase intermedio que facilitase y mejorase la circulación del equipo de un carril exterior al otro con el fin de encontrar pases a espaldas del medio campo en carriles interiores si era posible. (18)



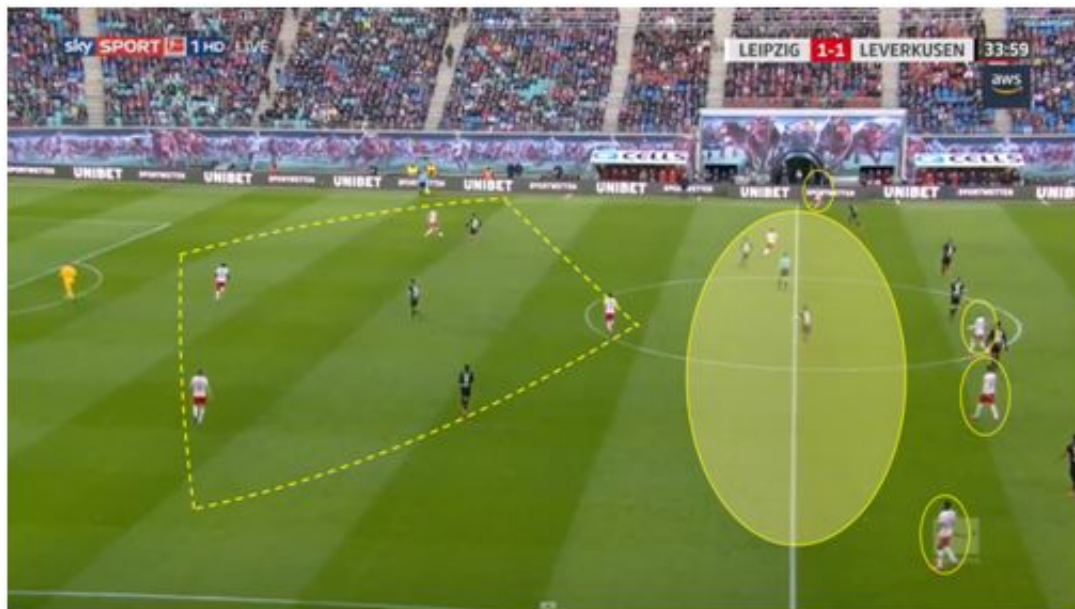
18. Vemos como Klosterman se incorpora en medio campo a la misma altura que el pivote defensivo, ofreciéndole la opción de pase en una altura intermedia para poder continuar la jugada buscando girar hacia carril exterior

Relación de ocupación de espacios.

El hecho de tener 3 jugadores en medio campo permite al equipo disponer de mejores relaciones en pase corto y pase medio sobre todo tras el primer pase limpio desde centrales, la idea ya no era la de llegar a campo rival lo más rápido posible sino también con las mejores opciones de poder progresar y ser verticales por carriles interiores a través de generar 3os hombres y atacar

los espacios previamente creados entre líneas.

Con los 2 puntas y los 2 carrileros fijando última línea defensiva del rival, amenazando al espacio entre líneas creado por su primera acción (fijar) o amenazando al espacio en profundidad a espaldas de línea defensiva rival, el posicionamiento de estos 4 jugadores, permitía que los 2 interiores se situaran en posiciones intermedias, declarándose muchas veces como hombres libres a espaldas del medio campo rival y siendo la primera opción para los centrales en el momento de salida de balón. (19).



19. Salida de balón ante el Bayern Leverkusen, donde generan superioridad 4c3 ya en la 1er momento de la fase ofensiva, podemos ver como carrileros y puntas actúan como fijadores para generar espacios en entre líneas y facilitar posible recepción en esos espacios para interiores o Werner.

Libertad de movimientos de Werner

Werner juega más por dentro pero sin perder ni su llegada ni su desequilibrio en pasillos exteriores, tiene total libertad para caer por donde el intérprete que puede dar soluciones a sus compañeros en la salida de balón si es necesario, en ocasiones viniendo a la altura del pivote para ser una opción más en la continuidad de la jugada en la salida de balón, generando apoyos cercanos a los interiores para poder facilitar la aparición de 3eros hombres o estando en carril exterior de inicio para desde ahí partir en diagonal con balón en el pie o recibiendo al espacio en carriles interiores creando muchas ocasiones de peligro.

2.1.5. Desventajas Ofensivas

Poca presencia en carriles alejados.

En esta ocasión a diferencia del sistema utilizado anteriormente, el 1.4.2.2.2, si que hay jugadores que da la amplitud y la opción de poder cambiar la orientación del juego hacia zona alejada como son los carrileros, pero en pocas ocasiones giraban el juego sobre todo en momentos en la fase de progresión.

2.1.6. Modificaciones del sistema

Este sistema reflejaba un mayor equilibrio en ambas fases, los futbolistas interpretaban de manera adecuada los contextos que se generaban y ejecutaban de forma óptima el modelo de juego con balón y sin balón, pero el modelo de juego del RB Leipzig como cualquier modelo de juego, como algo inacabado e incompleto que siempre está en continua evolución, continuo teniendo modificaciones, pequeños detalles que se ajustaban a las sinergias que se formaban entre futbolistas como la sociedad que formaron Angeliño y Werner en el pasillo interior y exterior izquierdo, una sociedad que ayudaba mucho al equipo a encontrar profundidad y espacios ante equipos que realizaban bloque bajo, con continuos cambios de posición, ocupando diferentes pasillos, sin importar quien por dentro fijando línea de medio campo rival y quien por fuera a la misma altura que la línea defensiva o entre líneas pero pegado a la línea de cal, todo ello llevaba a generar de manera más limpia la línea de pase más avanzada con el fin de poder ver lejos desde la fase de inicio.

Julian también comenzó a jugar con la altura de los carrileros, ya no solo el meterlos por dentro como con Anegeliño que tenía esa capacidad asociativa en carriles interiores, no así con Mukiele, sino también a combinar las alturas de estos en función de la presión alta del rival, el jugar con la altura de los carrileros no solo era para ofrecer una línea de pase a la salida de balón más óptima en función de si el rival presionaba más alto o si por el contrario decida esperar en zona media sino también para generar espacios, el atraer a su par con su posición para generar espacios entre líneas que permitiese a los jugadores de carriles interiores tener espacios para poder recibir a espalda del medio campo rival.

Los puntas, también comenzaron a modificar su posicionamiento a medida que avanzaban los partidos con el 1.3.1.4.2, comenzaron a situarse fijando en los intervalos intralinea entre central-lateral o central-central, junto con los carrileros por momentos a la misma altura que la línea defensiva rival pero en carriles exteriores y los interiores se posicionaban a diferentes alturas, uno se acercaba a la zona del pivote para recibir y atraer al medio campo rival y el otro interior fijaba también junto a los puntas un intervalo intralinea en la defensa rival, entonces se generaba un espacio entre líneas donde siempre lo atacaba un jugador, un interior o bien un punta que eran el 1er receptor del pase desde centrales para descargar de cara y ya poner a su equipo en campo contrario de cara a portería rival y con múltiples opciones de pase por delante en los diferentes

pasillos, el medio campo rival se veía atraído por el pivote defensivo y/o por las conducciones para dividir por parte de los centrales, ese posicionamiento global generaba muchas dudas a los rivales sobre cuando saltar o cuando proteger y reaccionaban de manera lenta y tarde a los estímulos creados por los jugadores del RB Leipzig en el aspecto posicional que siempre encontraban ventajas en diferentes espacios. (20.21)



20.21 Diferentes alturas de los carrileros en las 2 salidas de balón y como consecuencia de las alturas de los carrileros los espacios generados entre líneas para favorecer a los jugadores en carriles interiores.

Isaac Marcos Gutiérrez*

Alberto Martín Barrero**

Moisés Falces Prieto*

* Academia de Alto Rendimiento en fútbol Marcet. Barcelona, España.

** Profesor Grado en Ciencias del deporte en centro universitario San Isidoro.

3. Referencias

Cabrera, L. & Falces, M. (2019). Análisis conductual del saque de esquina en fútbol profesional. *Revista digital de educación física*, 58, 35-46.

Dominguez, M. & Martín-Barrero, A. (2017). El Girona de Pablo Machín: Inicios y evolución táctica. *Revista Abfutbol*, 87, 57-81.

Martín-Barerro, A. (2016). Modelo de juego: Leicester City FC: De la concepción teórica a la aplicación práctica. *Revista Abfutbol*, 82, 13-57.

Pascual, N. (2012). *Análisis comparativo de los sistemas de juego en el fútbol siete alevín*. Tesis doctoral. Universidad de Alicante.